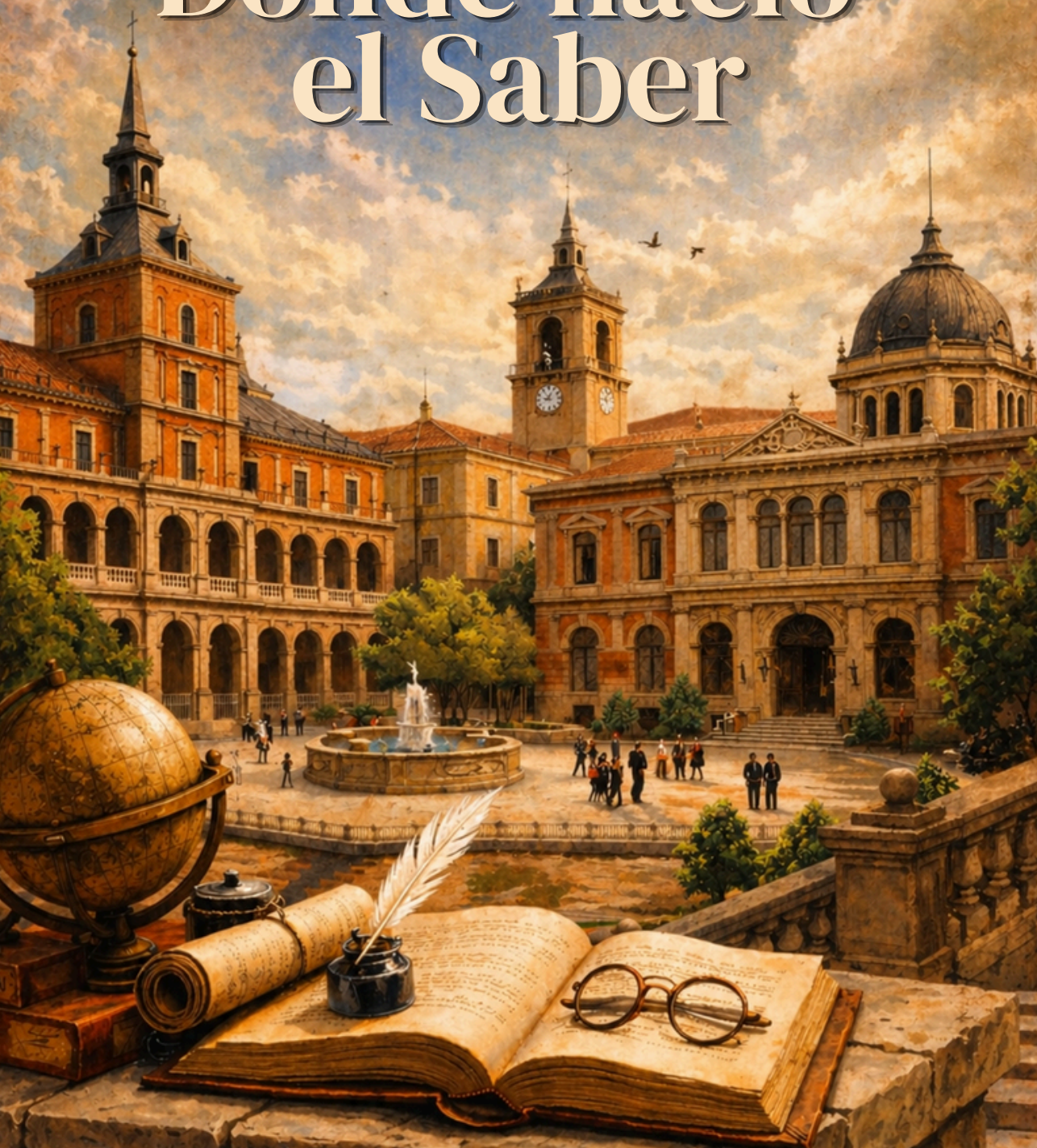


# Donde nació el Saber



Los institutos históricos en España  
Darío Díaz Martínez





**INSTITUTOS  
HISTÓRICOS**  
ESPAÑA



# Índice

Institutos históricos

Introducción

Comunidad de Madrid

Andalucía

Murcia

Navarra

Cataluña

Aragón

Islas Baleares

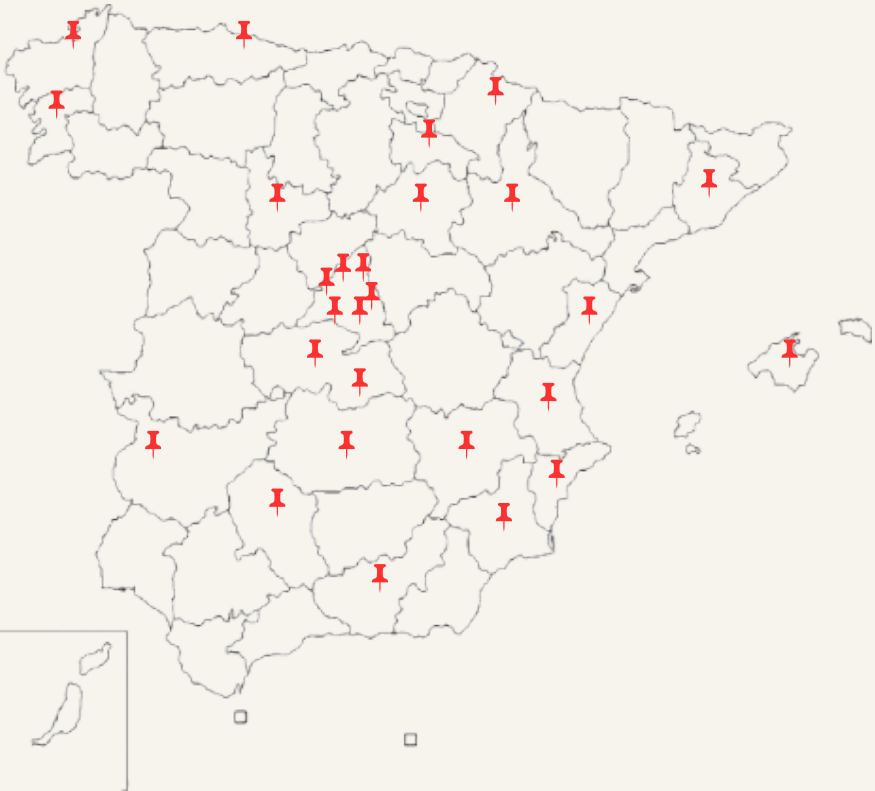
Asturias

Galicia

Comunidad Valenciana

Castilla y la Mancha

# ***Institutos históricos***



# Introducción

Cada mañana, cuando entro por la puerta de mi instituto, no solo estoy entrando en un edificio donde voy a clase. Estoy entrando en un lugar con siglos de historia. A veces no pensamos en ello. Caminamos por los pasillos hablando con nuestros amigos, nos sentamos en clase, estudiamos para los exámenes... y no nos damos cuenta de que, antes que nosotros, miles de estudiantes hicieron exactamente lo mismo en esos mismos espacios.

Estudio en el Instituto de San Isidro, en Madrid. Es uno de los institutos más antiguos de España. Cuando supe eso, empecé a preguntarme: ¿cómo sería estudiar aquí hace cien o doscientos años? ¿Qué asignaturas tenían? ¿Cómo eran los profesores? ¿Cómo era la vida de los alumnos en otras épocas?

Este libro nace de esa curiosidad.

Los institutos históricos en España no son solo centros educativos antiguos. Son testigos de la historia del país. Han vivido cambios políticos, sociales y culturales. Han pasado por monarquías, repúblicas, guerras y dictaduras. Y, aun así, han seguido abiertos, enseñando a nuevas generaciones.

Muchos de estos institutos se fundaron en el siglo XIX, cuando el sistema educativo empezó a organizarse de manera más moderna. En esa época, la educación secundaria era algo muy diferente a lo que conocemos hoy. No todos los jóvenes podían estudiar, y las asignaturas estaban muy centradas en el latín, la filosofía o las ciencias clásicas. Con el tiempo, la educación fue cambiando y ampliándose hasta convertirse en un derecho para todos.

Además, muchos institutos históricos conservan auténticos tesoros: bibliotecas antiguas, laboratorios con instrumentos del siglo XIX, documentos originales y edificios con un gran valor arquitectónico. No son solo lugares donde se dan clases, sino también parte del patrimonio cultural de España.

Pero lo más importante no son los edificios, sino las personas. Por sus aulas han pasado estudiantes que después se convirtieron en escritores, científicos, políticos o artistas. Aunque este libro no trata solo sobre personajes famosos, es interesante pensar que, igual que nosotros ahora estudiamos para un examen de matemáticas o historia, otros jóvenes lo hicieron antes sin imaginar el futuro que les esperaba.

He querido escribir este libro para conocer mejor no solo mi instituto, sino también otros institutos históricos de España. Para entender cómo surgieron, cómo evolucionaron y por qué siguen siendo importantes hoy en día. A veces pensamos que la historia está solo en los museos o en los libros antiguos, pero también está en los lugares donde vivimos nuestro día a día.

Mirar el pasado de estos institutos nos ayuda a valorar más lo que tenemos ahora. La educación no siempre fue accesible para todos, y las condiciones no siempre fueron fáciles. Saber esto nos permite comprender mejor el presente.

Como alumno, me parece especial formar parte de una institución con tanta historia. Este libro es una manera de rendir homenaje a todos los estudiantes y profesores que han pasado por estos centros antes que nosotros, y también de recordar que, aunque los tiempos cambien, la educación sigue siendo una de las bases más importantes de la sociedad.

Al final, nosotros también estamos escribiendo una pequeña parte de su historia, aunque no nos demos cuenta.



**Comunidad de Madrid**

## IES San Isidro. Madrid.

El IES San Isidro es heredero de los estudios reales con mas de cuatrocientos años de antigüedad y el colegio imperial. El instituto fue fundado en 1845 y es sin lugar a dudas el instituto histórico mas antiguo de toda España.

### Origen

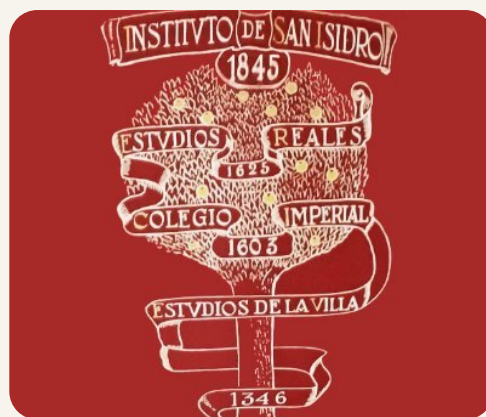
EL colegio imperial comienza en el siglo XVI, con una herencia de María de Austria que era mujer de Maximiliano II e hija de Carlos I. María de Austria da una herencia importante para que la corte que habitara Madrid tuviera unos estudios relevantes. Esa herencia es para la construcción de la colegiata y el edificio de los estudios.



En el año 1845 amparado bajo el plan Pidal se fundo el instituto de segunda enseñanza San Isidro y ya logro poseer una enseñanza arreglada y controlada por el estado. Se exima la iglesia para la enseñanza e imparten clases los profesores procedentes de la universidad central de Madrid.



Al principio, los reales estudios eran propiedad de la hermandad de los jesuitas. No eran estudios sometidos a una normativa educativa y se estudiaban asignaturas básicas impartidas por parte de los sacerdotes de la iglesia.



## El claustro

El claustro del barroco es del arquitecto Melchor de Bueras. Destaca por ser de granito y por la figura de la corona de los Austrias, el claustro ha estado gran parte de su historia cerrado pero actualmente al quitar las ventanas se puede contemplar la bóveda de arista, además el claustro tiene un pozo para la recogida del agua.



## Capilla

La capilla del instituto es un espacio con mucha historia, los frescos son obra del pinto Palomino. En el techo vemos representado el apocalipsis, se ven en la parte baja de su cabecera Santa Teresa de Jesús y Santa Clara y justo encima del altar de la capilla vemos la imagen de una mujer guerrera con elementos que aluden a las ciencias.



## Biblioteca

El instituto de San Isidro tiene una gran biblioteca con más de diez mil referencias bibliográficas. El espacio dispone de zona de lectura, zona de estudio analógico, zona de estudio digital y zona expositiva con varias mesas en las que se muestran las novedades y se exponen libros para consulta libre sin necesidad de registrar el préstamo.



## Fachada

La fachada es un elemento original del colegio imperial de estilo barroco que aún se conserva, esta construida principalmente en granito y conserva elementos típicos como escudos, molduras y adornos clásicos,



## El museo



El instituto desde 2010 cuenta con un museo dedicado a la ciencia y a la educación, esta situado en las antiguas escaleras por las que subían los alumnos antes de la construcción del nuevo edificio. El museo trata de diferentes ramas de la ciencia como la geografía, la física, la geología, la medicina y mas, a demás se exponen elementos didácticos como mapas o modelos para explicar como era la enseñanza hace años.

La visita empieza en la planta baja de la escalera, en esa planta lo primero que ves es la recreación de un aula antigua, en esa planta también se exponen expedientes, exámenes y trabajos de antiguos alumnos célebres. Subiendo por las escaleras hay material escolar como libros, manuales o material bibliográfico relacionados con la historia del instituto, mientras vas avanzado ves mapas antiguos, dibujos de alumnos recopilados por el profesor Mariano Borrell y expositores con objetos de la compañía de teatro del instituto. En el tercer tramo de escalera se expone una tabla periódica antigua, ya en la primera planta hay un gabinete de historia natural con modelos didácticos del doctor Auzoux y objetos provenientes del gabinete de física del instituto. En la segunda entreplanta y el quinto tramo de escaleras hay microscopios para que el público pueda observar preparaciones, un montaje de un gran mural llamado “ El árbol de la vida” que es un gran árbol filogenético en el

Los animales considerados más primitivos aparecen en la parte baja y los más evolucionados en la parte superior. En la segunda parte del museo hay una gran fila de trece expositores con animales dentro y encima de ellos, en el último tramo de escalera y entreplanta final que esta dedicado al ser humano se encuentra un modelo humano desmontable realizado en papel maché por el doctor Auzoux de 1869. Desde su inauguración miles de personas han visitado el museo.



## Alumnos ilustres



Por el San Isidro han pasado varios personajes ilustres a lo largo de los años , entre ellos los cuatro premios nobel: Echegaray, Jacinto Benavente, Vicente Aleixandre y Camilo José Cela.

La primera mujer en estudiar en el San Isidro en su historia fue Matilde Padrós, también estudio en el instituto la pintora Remedios Varo y fue un centro pionero antes de las restricciones del franquismo.



En el San Isidro también han estudiado políticos importantes como José Canalejas, Eduardo Dato, Conde de Romanones, Julián Besteiro, Jaime Vera y el inventor del autogiro Juan de la Cierva.

## IES Cardenal Cisneros. Madrid.

El IES Cardenal Cisneros fue fundado en Madrid en 1845 con el nombre de Instituto de Noviciado y estaba en el antiguo Noviciado de Jesuitas en la calle San Bernardo. Su nombre actual lo adoptó en 1877 cuando se traslado a su sede definitiva en calle de los Reyes.



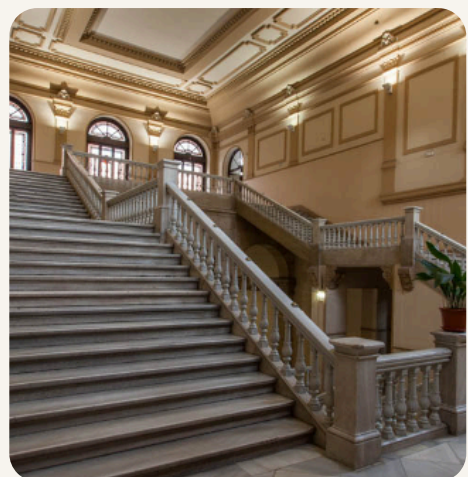
### Origen

El actual edificio en la calle Reyes,4, fue diseñado por el arquitecto Francisco Jareño en 1878. Su nombre lo adopto bajo el reinado de Alfonso XII en honor del fundador de la universidad de Alcalá. El centro carece de edificio propio hasta que siendo Ministro de Fomento el Conde de Toreno, antiguo alumno del instituto, se adquiere en 1876 la casa-tahona del Marqués de Linares y sobre su solar se levanta el actual edificio diseñado en 1878.



La biblioteca del IES Cardenal Cisneros es muy especial porque conserva un importante fondo histórico con libros antiguos, manuales y documentos educativos de distintas épocas.

El elemento arquitectónico mas representativo del instituto es una monumental escalera imperial de mármol blanco, en las paredes hay vidrieras con el escudo del Cardenal Cisneros. La escalera imperial comunica todos los pisos menos el superior de coronación que dispone de otra escalera.



## Programa Hoquetus

El instituto no solo tiene una gran oferta académica y lingüista sino que destaca por su proyecto Hoquetus que está diseñado para facilitar la compatibilización de los estudios de secundaria y bachillerato con las enseñanzas musicales profesionales en colaboración con el Conservatorio Amaniell.



## Alumnos ilustres

Por las aulas del Cardenal Cisneros pasaron alumnos que acabarían siendo personas célebres, entre ellos están Manuel Azaña, Clara Campoamor, Santiago Bernabéu, Antonio Aguilar y Correa, diversos miembros de la generación del 27, etc.



## Gabinete de historia natural

Las ciencias naturales fueron una asignatura obligatoria en España a partir de 1845, debido al plan Pidal que obligaba a instruir a los estudiantes en los conocimientos de las plantas, las rocas y los animales. Surge un método pedagógico para estudiar la naturaleza a partir de los propios objetos naturales y para dar un apoyo a este tipo de enseñanza se crearon en los primeros institutos de enseñanza secundaria lo que se conocen como gabinetes de historia natural



## IES Lope de Vega. Madrid.

El instituto Lope de Vega fue fundado en Madrid a mediados de 1933 durante la segunda república. Se sitúa en pleno centro de Madrid, en la calle de San Bernardo, 70. Se creó por necesidad, tras el cierre de centros religiosos y era una educación republicana: Laica, gratuita y obligatoria.

### Origen

El Instituto Lope de Vega comenzó en un palacete alquilado. Tras la Guerra Civil, se trasladó definitivamente a su ubicación actual, un edificio del siglo XVIII que había sido residencia del Marqués de Castromonte, luego hogar de religiosas clarisas y posteriormente Escuela Normal de Maestros y Museo Pedagógico Nacional. Desde entonces, el instituto ha seguido enseñando, adaptándose a los cambios históricos.



El edificio donde está ahora también es una parte importante de su historia porque cuenta con una gran historia educativa. Fue sede de la Escuela Normal-Seminario Central de Maestros y más tarde funcionó como Museo de Instrucción Pública a demás llegó a acoger aulas de la Facultad de Filosofía y Letras.



Después de la guerra pasó a ser instituto de enseñanza media y luego femenino. Fue un instituto republicano superviviente de la dictadura franquista, mientras muchos profesores fueron exiliados. En la actualidad sigue activo tras 87 años de enseñanza.



## Oferta académica

El instituto ofrece ESO y bachillerato de ciencias, humanidades y artes escénicas y plásticas y también ofrece ciclos superiores de FP en informática y química. Académicamente el Lope de Vega destaca por usar el aprendizaje basado en proyectos (ABP) que fomenta la autonomía y el trabajo en equipo.

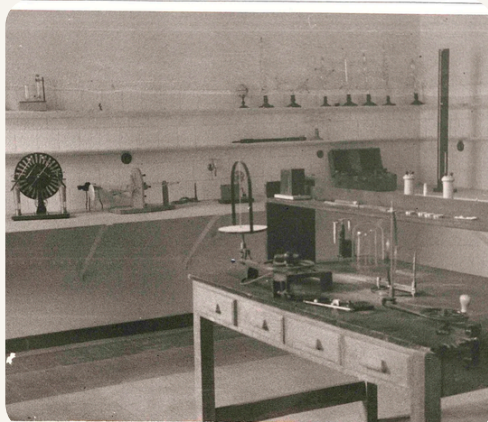


## Edificio

El edificio tiene una fachada elegante y simétrica y una biblioteca, conservan patios interiores y sus aulas y laboratorios están distribuidos en diferentes plantas, con el tiempo se han hecho reformas modernas pero se mantienen elementos originales como escaleras y molduras para combinar historia y que sea funcional académicamente.

## Cultura científica

Los instrumentos de física y química no son solo objetos antiguos ya que forman parte del patrimonio material y refleja como se enseñaba la ciencia. El museo virtual del Lope de Vega permite explorar estos objetos mostrando su valor pedagógico y científico y nos ayuda a ver como se entendía la ciencia en otras épocas.



## IES Isabel la Católica. Madrid.

El instituto Isabel la Católica se encuentra junto al parque del retiro de Madrid, sus raíces vienen de la Sección Retiro del Instituto-Escuela (1928-1936), un centro pedagógico experimental que aplicaba métodos innovadores.



### Origen

Tras la Guerra Civil, se funda oficialmente el Instituto Isabel la Católica que funciona principalmente como centro femenino hasta 1984. Desde entonces ha conservado su patrimonio histórico material e inmaterial incluyendo bibliotecas, laboratorios, aulas especializadas, etc...



Conserva un importante archivo histórico y por el centenario del Instituto Escuela organizó una exposición conmemorativa donde se expusieron instrumentos, libros y materiales educativos históricos para recordar cómo se enseñaba y aprendía ciencia y otras materias hace un siglo.

El IES Isabel la Católica destaca por su forma de enseñar más práctica y participativa. Esta idea viene de la Institución Libre de Enseñanza.

Aunque cambió tras la Guerra Civil Española, todavía se mantiene parte de ese enfoque.



## Laboratorios

El instituto conserva antiguos laboratorios con materiales científicos históricos.

Hay instrumentos, modelos y aparatos que se utilizaban en las clases hace años.

Estos espacios muestran cómo se aprendía ciencia de forma experimental.



## Oferta educativa

El instituto ofrece ESO y Bachillerato con distintas modalidades.

Puedes elegir entre ciencias, letras o artes según tus intereses.

También hay enseñanza bilingüe en algunas asignaturas.

Además se realizan actividades y proyectos que complementan las clases.

## Biblioteca y fondo histórico

El IES Isabel la Católica tiene una biblioteca con libros antiguos, documentos y materiales educativos de gran valor histórico.

Este fondo permite ver cómo era la enseñanza hace muchos años y qué recursos se utilizaban en clase.

Muchos de estos materiales se han conservado y restaurado con el tiempo.

Hoy en día también se usan para proyectos educativos y de investigación.



## IES Ramiro de Maeztu. Madrid.

El actual IES Ramiro de Maeztu se encuentra en Madrid, en el distrito de Chamartín, en la zona conocida como la “Colina de los Chopos”. Su origen está en el Instituto-Escuela creado en 1918 por la Junta para Ampliación de Estudios, dentro del espíritu de la Institución Libre de Enseñanza.



### Institución Libre de Enseñanza

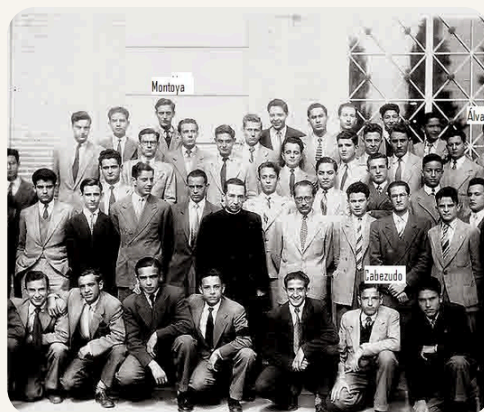
La Institución Libre de Enseñanza fue un proyecto educativo fundado en 1876 que defendía una educación moderna, libre y laica basada en la ciencia y el pensamiento crítico. Influyó mucho en la renovación de la enseñanza en España.



En 1939, tras la Guerra Civil, el Instituto-Escuela desapareció como proyecto educativo. El centro pasó a llamarse Instituto Ramiro de Maeztu y se integró en el sistema educativo del franquismo. Este cambio supuso el abandono del modelo pedagógico progresista anterior y la adaptación a una enseñanza más controlada ideológicamente.

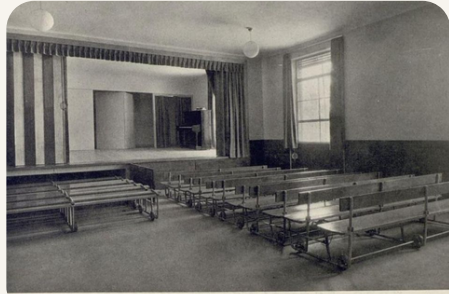
### Antiguos alumnos

El IES Ramiro de Maeztu ha contado con antiguos alumnos destacados como Fernando Savater, Antonio Muñoz Molina, Pedro Solbes, Carlos Alsina y Eduardo Punset. Todos ellos estudiaron en este instituto madrileño en distintas etapas. Su trayectoria en filosofía, literatura, economía, periodismo y ciencia refleja el prestigio formativo del centro.



## En el franquismo

Durante el franquismo, el instituto fue un centro masculino de referencia dentro de la educación pública. La enseñanza se basaba en la disciplina, la organización tradicional y la separación por sexos. Aun así, mantuvo un cierto prestigio académico y fue ampliando sus instalaciones.



## La Colina de los Chopos

El instituto forma parte de un espacio cultural e histórico clave de Madrid conocido como la “Colina de los Chopos”. Este entorno reunió instituciones como la Residencia de Estudiantes y centros científicos vinculados a la modernización cultural de España. La arquitectura del Ramiro de Maeztu es funcional y educativa, pensada para la enseñanza y la ciencia.



## El instituto en la actualidad

Hoy el IES Ramiro de Maeztu es uno de los institutos públicos más destacados de Madrid. Ofrece ESO, Bachillerato y Bachillerato Internacional, siendo pionero en su implantación en la enseñanza pública. Conserva una fuerte tradición científica con laboratorios, biblioteca y observatorio astronómico.



## IES Cervantes Madrid.

El IES Cervantes es un instituto de educación secundaria situado en Madrid, en el entorno del barrio de Embajadores, entre Lavapiés y Arganzuela. Es un centro histórico de la ciudad y forma parte de la evolución de la enseñanza pública en España durante el siglo XX.



### Origen

Su origen se remonta a finales de los años 20 del siglo pasado, en un momento en el que se estaba intentando modernizar la educación en Madrid. Primero se creó en 1929 con el nombre de Instituto Infanta Beatriz, pensado sobre todo para la educación femenina, algo bastante innovador en aquella época. En 1931, con la llegada de la Segunda República, pasó a llamarse IES Cervantes y adoptó un modelo más moderno, con ideas de educación más abierta, científica y laica.



Antes del franquismo, el instituto estuvo en varias sedes del centro de Madrid. Más tarde volvió a funcionar con un modelo más tradicional, y en 1960 se trasladó a su ubicación actual en Embajadores, dentro de un barrio popular en transformación.

El IES Cervantes forma parte de los institutos públicos que se crearon en el siglo XX en Madrid. Es más moderno que otros centros históricos como el San Isidro o el Cardenal Cisneros, y refleja el cambio de una educación más cerrada a una más abierta donde podía estudiar más gente, no solo unos pocos.



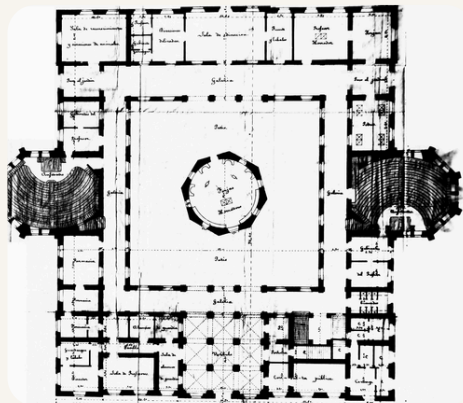
## Laboratorios, ciencia y museo

Una de las cosas más importantes del instituto es su parte científica. Conserva laboratorios antiguos con instrumentos de física y química, colecciones de ciencias naturales y material educativo histórico. Todo esto forma parte de su pequeño “museo escolar”, que muestra cómo se enseñaban antes las ciencias, usando experimentos y objetos reales en clase en vez de solo libros.



## El edificio y el barrio

El instituto está en Embajadores, entre Lavapiés y Arganzuela. Antes esta zona era más obrera e industrial, luego se hizo muy poblada y ahora está cambiando bastante. El edificio es típico del siglo XX: sencillo, con patios y pensado para aprovechar la luz natural, como la mayoría de institutos de esa época.



## Alumnos y valor histórico

El IES Cervantes es importante porque es un instituto histórico de Madrid que muestra cómo ha cambiado la educación en España. Está relacionado con la historia del barrio de Embajadores y conserva parte de su pasado en sus laboratorios y materiales antiguos, que ayudan a entender cómo era la enseñanza antes.





**Andalucía**

## IES Padre Suárez. Granada.

El IES Padre Suárez es un instituto histórico del centro de Granada, uno de los más antiguos e importantes de la ciudad. Ha sido un referente educativo en Andalucía y está muy ligado a la historia de la enseñanza pública y la vida cultural y científica de España



El IES Padre Suárez se fundó en 1845, dentro del sistema de institutos provinciales de enseñanza secundaria creado en España en el siglo XIX. Nació en un momento en el que el Estado empezaba a organizar la educación pública de forma más estructurada y moderna. Con el tiempo fue cambiando y adaptándose a nuevas leyes educativas y formas de enseñanza.



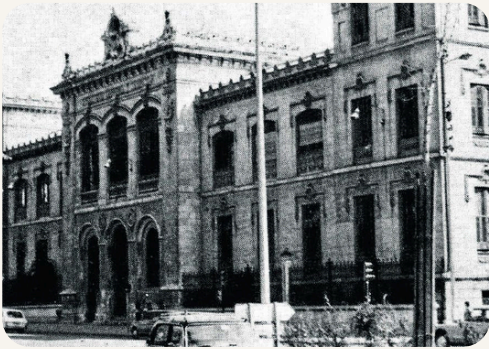
La biblioteca del instituto es uno de sus espacios más valiosos. Conserva libros antiguos de distintas materias, algunos con más de cien años de antigüedad. También guarda documentos históricos y materiales educativos que se usaban en otras épocas. Es un lugar que refleja cómo estudiaban antes los alumnos, con libros físicos y apuntes tradicionales. Muchos de sus fondos son muy valiosos para la historia de la educación. Además, se considera una de las bibliotecas escolares más importantes de Andalucía.

Durante más de un siglo ha sido un centro muy importante en Granada, formando a miles de estudiantes. Ha pasado por distintos cambios políticos y educativos en España, pero siempre ha seguido funcionando como instituto público. Su traslado al edificio actual se produjo en 1933, donde continúa hoy en día como uno de los centros históricos más importantes de la ciudad.



## El museo del instituto

El instituto tiene un museo con colecciones científicas históricas donde hay animales disecados, minerales, fósiles e instrumentos antiguos de física y química. Estos materiales se usaban para enseñar ciencias de forma práctica y experimental hace muchos años. El museo ayuda a entender cómo era la educación antes de la tecnología moderna y es uno de los espacios más especiales del instituto.



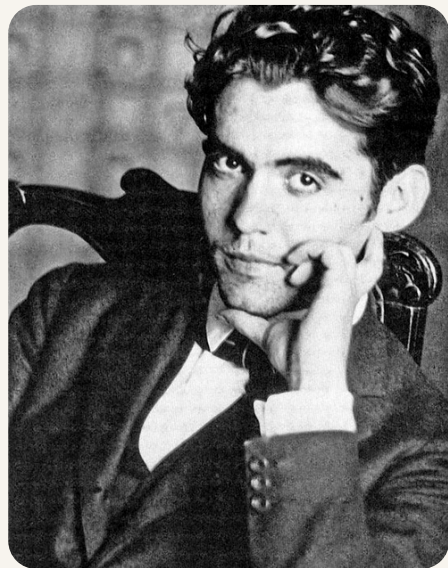
## El edificio

El edificio del IES Padre Suárez es histórico y de estilo clásico del siglo XIX, con espacios amplios y aulas tradicionales. Destaca su escalera monumental, uno de los elementos más representativos del edificio. Ha sido reformado, pero mantiene su esencia original y forma parte del patrimonio de Granada. Además, sigue siendo un centro educativo activo y representa la continuidad de la educación pública durante más de un siglo.



## Antiguos alumnos

En el IES Padre Suárez han estudiado figuras como Federico García Lorca, Angel Ganivet, Francisco Ayala y Andrés Segovia. También han pasado por sus aulas muchas otras personas que después destacaron en la cultura y la vida intelectual de Granada.



## IES Aguilar y Eslava. Córdoba

El IES Aguilar y Eslava es un instituto histórico situado en Cabra (Córdoba), considerado uno de los centros educativos más antiguos de España. Destaca por su edificio histórico, su biblioteca, su museo y su larga tradición educativa, siendo un importante referente cultural y científico en Andalucía.



El instituto tiene su origen en 1692, cuando se crea la antigua institución educativa gracias a la iniciativa de la Fundación Aguilar y Eslava. Más tarde, en el siglo XIX, se convierte en instituto de enseñanza secundaria dentro del sistema educativo español. Desde entonces ha ido evolucionando y adaptándose a diferentes leyes educativas.



Ha pasado por distintas etapas históricas, pero siempre ha mantenido su función como centro educativo importante en Cabra. Su larga historia lo convierte en uno de los institutos más antiguos de España que siguen funcionando hoy.

El IES Aguilar y Eslava tiene un claustro histórico, que es el patio central con arcos donde se organizaba la vida del instituto y se reunía el profesorado.

También destaca su biblioteca, con libros antiguos y documentos históricos que muestran la evolución de la educación. Ambos espacios son de los más importantes por su valor histórico.



## El museo

El instituto tiene un museo científico muy completo con colecciones de biología, física y química. Dentro hay animales disecados, minerales, fósiles e instrumentos antiguos que se usaban para enseñar ciencias. Este museo permite ver cómo era la educación antes, cuando todo se basaba más en la observación y los experimentos.



## Antiguos alumnos

Por el instituto han pasado alumnos muy importantes, como Niceto Alcalá-Zamora, que llegó a ser presidente de la Segunda República Española. También han estudiado muchas personas destacadas en la cultura y la política. Esto demuestra la importancia del centro en la formación de grandes figuras de la historia de España.

## El edificio

El edificio del instituto es histórico y forma parte del patrimonio de Cabra. Tiene un estilo clásico con espacios amplios, patios y salas antiguas que se han conservado durante siglos. Ha sido reformado, pero mantiene su esencia original. Además de su arquitectura, es importante porque sigue siendo un centro educativo activo hoy en día y representa más de 300 años de historia educativa.





# **Región de Murcia**

## IES Alfonso X el sabio. Murcia.

El IES Alfonso X el Sabio es un instituto histórico situado en la ciudad de Murcia, en la Región de Murcia. Es uno de los centros educativos más importantes y antiguos de la ciudad y forma parte clave de la historia de la educación pública en la zona. Está ubicado en un edificio histórico en el centro de Murcia y ha sido durante muchos años un referente académico y cultural.



El instituto se fundó en 1837, siendo uno de los primeros institutos de enseñanza secundaria creados en España tras la organización del sistema educativo moderno. Nació dentro del proceso de creación de institutos provinciales impulsado por el Estado en el siglo XIX, con el objetivo de dar estudios de bachillerato en distintas ciudades.



Desde sus inicios ha pasado por diferentes etapas históricas, adaptándose a los cambios educativos y políticos de España. En 1918 se trasladó a su edificio actual, donde continúa funcionando hoy en día.

La biblioteca del instituto es uno de sus espacios más valiosos. Conserva libros antiguos, algunos de los siglos XIX y XX, además de documentos históricos relacionados con la enseñanza. Es un lugar importante y muchos de sus fondos forman parte del patrimonio cultural de Murcia.



## Materiales científicos

El instituto conserva colecciones científicas antiguas con instrumentos de física, química y ciencias naturales. Hay aparatos históricos, minerales y materiales educativos que se usaban para enseñar hace más de cien años. Estos espacios muestran cómo era la enseñanza antes, basada en la observación y la experimentación directa en clase.

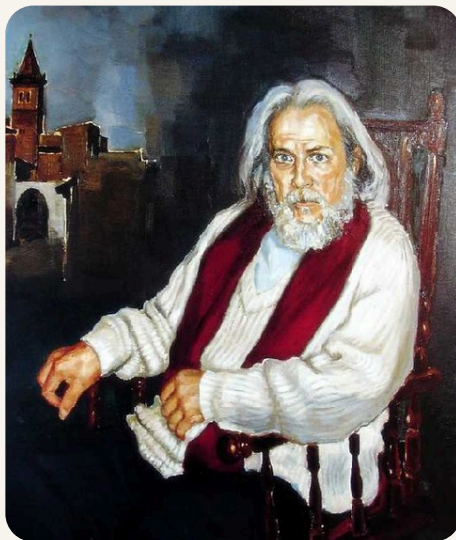


## Valor histórico

Por el instituto han pasado muchos estudiantes importantes, entre ellos el escritor y político José Luis Castillo-Puche. También han estudiado numerosas generaciones de murcianos que han contribuido a la vida cultural y social de la región. Esto hace que el instituto tenga un gran valor histórico, ya que refleja la evolución de la educación en Murcia durante casi dos siglos.

## El edificio

El edificio actual del instituto es histórico y tiene un estilo clásico propio de principios del siglo XX. Es grande, con patios y espacios amplios pensados para la enseñanza tradicional. Forma parte del patrimonio arquitectónico de Murcia y sigue siendo un centro educativo activo hoy en día.





**Navarra**

## IES Plaza de la Cruz. Pamplona.

El IES Plaza de la Cruz es un instituto histórico de Pamplona (Navarra) y uno de los más antiguos de la ciudad. Destaca por su edificio histórico y por conservar materiales antiguos de enseñanza dentro de su patrimonio educativo.

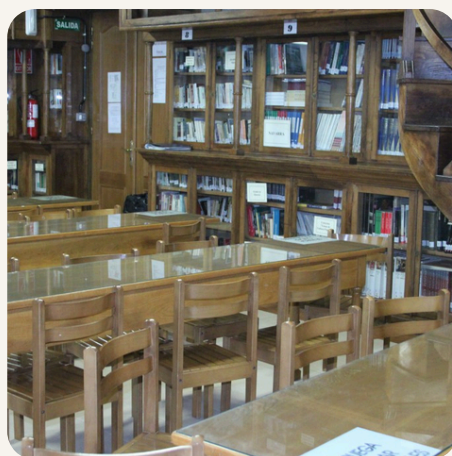


El instituto se creó a mediados del siglo XIX (en torno a 1845) como instituto provincial de enseñanza secundaria, dentro del sistema educativo que estaba organizando el Estado en España. Su objetivo era dar estudios de bachillerato en Navarra y ampliar el acceso a la educación pública.



Con el paso del tiempo fue cambiando con las distintas leyes educativas, pero siempre mantuvo su función como centro de referencia en Pamplona. A lo largo de su historia ha sido reformado y adaptado, pero conserva su importancia como uno de los institutos más antiguos de la comunidad.

La biblioteca del IES Plaza de la Cruz es un espacio muy especial que conserva libros antiguos, manuales y documentos históricos de la educación en Navarra. Destaca por estar en un edificio histórico y por formar parte del patrimonio del instituto, reflejando su larga tradición educativa.



## Patrimonio científico

El instituto conserva colecciones científicas históricas muy importantes, como instrumentos de física, química y ciencias naturales. También hay materiales antiguos usados en la enseñanza, como aparatos de laboratorio y piezas de observación. Todo esto permite ver cómo se enseñaban las ciencias antes, cuando se aprendía mucho mediante la experimentación directa.



## El edificio

El edificio del IES Plaza de la Cruz es histórico y forma parte del paisaje urbano de Pamplona. Tiene un estilo clásico propio de finales del siglo XIX y principios del XX, con espacios amplios, patios y aulas pensadas para la enseñanza tradicional. Es un edificio que ha sido reformado, pero mantiene su valor patrimonial y su importancia en la ciudad.



## Función educativa

Por el instituto han pasado muchas generaciones de estudiantes de Pamplona y Navarra. Muchos han continuado estudios superiores o han trabajado en distintos ámbitos profesionales, mientras que otros han formado parte de la vida cotidiana de la región. Esto hace que el instituto no solo sea un edificio histórico, sino también un lugar clave en la educación de Navarra durante más de un siglo.





**Cataluña**

## IES Jaume Balmes. Barcelona.

El Institut Jaume Balmes es un instituto histórico situado en el centro de Barcelona, en la calle Pau Claris. Es uno de los centros públicos de secundaria más importantes y antiguos de la ciudad y ha tenido un papel clave en la educación de varias generaciones de estudiantes en Cataluña.



El instituto se fundó en 1845, dentro de la creación de institutos provinciales de enseñanza secundaria en España tras la Ley Pidal-Moyano. Nació para cubrir la necesidad de estudios de bachillerato en una Barcelona que estaba creciendo muy rápido por la industrialización.



La biblioteca del Institut Jaume Balmes conserva libros antiguos y material escolar. El instituto tiene un edificio amplio, con aulas grandes, pasillos largos y patios interiores con mucha luz natural. Es un centro histórico que ha sido reformado, pero sigue funcionando como instituto activo.

Con el tiempo, el centro fue evolucionando y adaptándose a las distintas reformas educativas del país. En el siglo XX se consolidó como uno de los institutos más importantes de la ciudad, tanto por su tamaño como por su papel educativo.



## Patrimonio

El instituto ha conservado material científico histórico utilizado en la enseñanza de diferentes materias. Estos instrumentos permiten ver cómo se enseñaban las ciencias en el pasado, cuando el aprendizaje era más experimental y basado en la observación directa. Este conjunto de materiales forma parte del patrimonio educativo del instituto.



## Papel educativo

Por el instituto han pasado muchas generaciones de estudiantes de Barcelona y Cataluña. Algunos han destacado en la cultura, la ciencia y la vida pública, aunque la mayoría representa la vida normal de la ciudad en distintas épocas. Su importancia está en haber sido un centro clave en la formación educativa de Barcelona durante más de 170 años.



## Valor en Barcelona

El edificio del Institut Jaume Balmes es muy característico del urbanismo del siglo XIX en el Eixample de Barcelona. Tiene una estructura amplia, con grandes ventanales y patios interiores pensados para la luz natural. Es un edificio que forma parte del paisaje histórico de la ciudad y que ha sido reformado varias veces, pero sin perder su función educativa original.





**Aragón**

## IES Goya. Zaragoza.

El IES Goya es un instituto histórico situado en Zaragoza, en Aragón. Es uno de los centros de secundaria más conocidos de la ciudad y forma parte importante de la historia educativa aragonesa. Destaca por su larga trayectoria, su papel en la enseñanza pública y por haber sido un instituto clave en la formación de muchas generaciones de estudiantes.

El instituto se fundó en 1845, dentro del sistema de institutos provinciales creado en España para organizar la enseñanza secundaria pública. Nació para dar estudios de bachillerato en Zaragoza en un momento en el que la educación empezaba a modernizarse.



El IES Goya ha tenido siempre una vida cultural muy activa. A lo largo de los años se han organizado actividades, celebraciones escolares, concursos y eventos relacionados con la cultura y la educación. Esto ha hecho que el instituto no solo sea un lugar de estudio, sino también un espacio donde los alumnos participan en actividades fuera del aula.

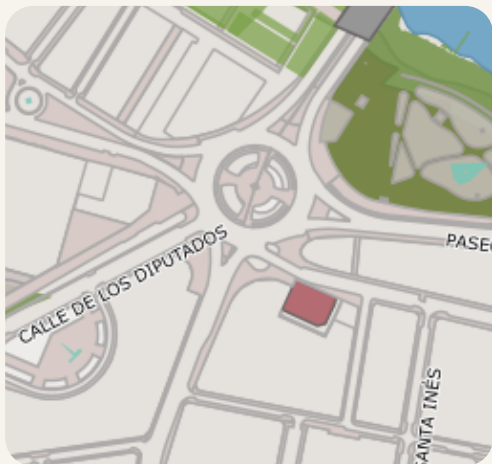


Con el paso del tiempo fue adaptándose a diferentes reformas educativas y cambios políticos. Durante el siglo XX se consolidó como uno de los institutos más importantes de la ciudad.



## Innovación educativa

El instituto ha pasado por muchas etapas en la forma de enseñar. Al principio la educación era más tradicional y basada en la memoria, pero con el tiempo se han introducido nuevas metodologías más modernas. Hoy en día se utilizan tecnologías, proyectos y trabajo en equipo, reflejando cómo ha evolucionado la educación en España.



## El entorno urbano

El edificio del IES Goya está en una zona céntrica de Zaragoza, lo que lo conecta directamente con la vida de la ciudad. Su ubicación hace que esté rodeado de edificios históricos y espacios urbanos importantes. Esto le da un carácter muy ligado a la vida cotidiana de Zaragoza y a su evolución como ciudad moderna.

## Vida escolar

Por el instituto han pasado muchas generaciones de estudiantes de Zaragoza con perfiles muy diferentes. La vida escolar ha cambiado mucho con el tiempo, pero siempre ha sido un punto de encuentro para jóvenes de la ciudad. El instituto representa cómo la educación pública ha acompañado a la sociedad aragonesa durante más de un siglo y medio.





# **Islas Baleares**

## IES Ramón Llull. Mallorca.

El IES Ramon Llull es un instituto histórico situado en Palma de Mallorca, en las Islas Baleares. Es uno de los centros de secundaria más importantes de la ciudad y un referente educativo en la isla por su larga trayectoria, su papel cultural y su vinculación con la historia moderna de la enseñanza pública en Mallorca.



El instituto se creó en 1835, dentro del proceso de organización de los institutos provinciales de enseñanza secundaria en España, tras las reformas educativas del siglo XIX. Nació para ofrecer estudios de bachillerato en Mallorca en una época en la que la educación pública empezaba a estructurarse en todo el país.



A lo largo del tiempo ha pasado por distintas etapas históricas y reformas educativas, adaptándose a los cambios sociales y políticos. Con el paso de los años se consolidó como el principal instituto público de referencia en Palma.

La biblioteca del IES Ramon Llull conserva un fondo histórico muy importante con libros antiguos, manuales escolares y documentos de distintas épocas. Es uno de los espacios que mejor refleja la evolución de la educación en Baleares, ya que guarda materiales que se han usado durante más de un siglo. Además, sigue siendo un espacio activo de estudio para el alumnado actual.



## Enseñanza práctica

El instituto ha contado desde hace décadas con laboratorios de física, química y ciencias naturales. En su historia se han utilizado instrumentos científicos antiguos para la enseñanza práctica, lo que muestra cómo se aprendían las ciencias antes de la tecnología moderna. Hoy en día estos espacios están actualizados, pero mantienen la idea de aprendizaje experimental que ha caracterizado al centro.



## El edificio

El edificio del instituto está situado en una zona céntrica de Palma y forma parte del paisaje urbano histórico de la ciudad. Su arquitectura combina elementos clásicos con reformas posteriores, reflejando distintas etapas de su historia. Es un edificio amplio, con patios interiores y aulas grandes, pensado para la educación pública desde su origen. Su presencia lo convierte en un punto importante dentro del patrimonio educativo de Mallorca.



## Papel cultural

Por el IES Ramon Llull han pasado muchas generaciones de estudiantes de Mallorca. Algunos han destacado en la cultura y la vida pública, pero en general refleja la formación de la sociedad local a lo largo del tiempo. Además, el instituto ha tenido un papel cultural importante en Palma, acompañando la evolución de la educación durante casi dos siglos.





**Asturias**

## IES Jovellanos. Gijón.

El IES Jovellanos es un instituto histórico de Gijón (Asturias) y uno de los centros educativos más antiguos e importantes de la ciudad. Destaca por su larga trayectoria, su edificio histórico y su papel en la formación de muchas generaciones de estudiantes.

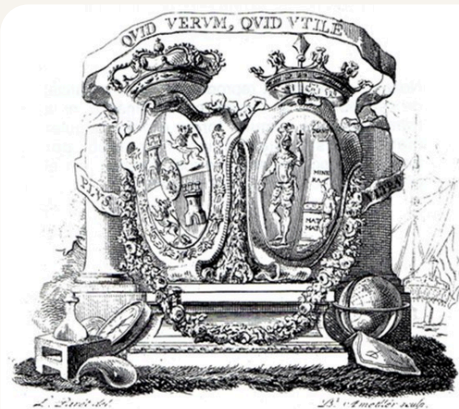


El instituto tiene su origen en 1845, cuando se crean los institutos provinciales de enseñanza secundaria en España. Nace para dar estudios de bachillerato en Asturias en una época en la que la educación pública estaba empezando a organizarse de forma moderna.



La biblioteca del IES Jovellanos conserva un fondo histórico muy valioso con libros antiguos, manuales escolares y documentos educativos de distintas épocas. Es un espacio que refleja cómo ha evolucionado la educación en Asturias. Además, sigue siendo un lugar de estudio activo para los alumnos actuales, combinando tradición y uso moderno.

Con el paso del tiempo ha ido adaptándose a diferentes reformas educativas y cambios sociales. Durante el siglo XX se consolidó como uno de los centros más importantes de Gijón, manteniendo su papel como referencia educativa hasta hoy.



**IES Real Instituto de  
Jovellanos**

## Innovación

El IES Jovellanos ha destacado durante muchos años por su enseñanza de ciencias de forma práctica. En sus laboratorios se ha fomentado el aprendizaje mediante experimentos, usando material antiguo y equipos modernos. Esto ha permitido que los alumnos aprendan física, química y biología de forma más visual, no solo teórica.



## En la historia de Gijón

El edificio del instituto forma parte del centro histórico de Gijón y refleja la evolución de la ciudad. Su arquitectura clásica, con espacios amplios y estructura tradicional, muestra cómo eran los institutos antiguos pensados para la educación pública. Su ubicación lo conecta directamente con la vida cultural de la ciudad desde hace generaciones.



## Cultura e identidad

El instituto no solo ha sido un lugar de estudio, sino también un espacio cultural importante. A lo largo del tiempo se han organizado actividades y eventos que han formado parte de la vida del centro. Esto ha ayudado a crear una identidad propia dentro de la educación asturiana, donde el instituto es visto como un lugar de formación y cultura.





**Galicia**

## IES Rosalía de Castro. A Coruña.

El IES Rosalía de Castro es un instituto histórico situado en la ciudad de A Coruña, en Galicia. Es uno de los centros educativos más importantes y antiguos de la ciudad y ha tenido un papel clave en la formación de muchas generaciones de estudiantes. Destaca por su larga trayectoria, su valor educativo y su relación con la cultura gallega.



El instituto se fundó en el siglo XIX, dentro del proceso de creación de institutos de enseñanza secundaria en España. Nació para ofrecer estudios de bachillerato en A Coruña en una época en la que la educación pública empezaba a organizarse de forma más moderna.



El instituto ha tenido siempre una fuerte tradición académica. Durante años ha sido un centro donde se ha valorado mucho el estudio y el esfuerzo, formando a estudiantes que después han seguido estudios superiores. Esto lo convierte en un referente educativo dentro de la ciudad.

A lo largo del tiempo ha pasado por distintas reformas educativas y cambios históricos, pero siempre ha mantenido su función como centro importante en Galicia.



## Su entorno

El edificio del IES Rosalía de Castro está situado en una zona urbana de A Coruña y forma parte de la historia de la ciudad. Tiene una arquitectura funcional, con espacios amplios y aulas pensadas para la enseñanza. Ha sido reformado con el tiempo, pero sigue siendo un centro activo.



## Papel social

Por el instituto han pasado muchas generaciones de estudiantes coruñeses. Algunos han destacado en distintos ámbitos, mientras que otros han seguido caminos más comunes. El centro ha sido importante en la vida social de la ciudad, formando a jóvenes durante muchos años.

## Cultura

El instituto también tiene una relación importante con la cultura gallega. A lo largo del tiempo ha participado en actividades educativas y culturales que reflejan la identidad de Galicia. Esto lo convierte en un centro que no solo enseña materias, sino también valores culturales y sociales.





**Comunidad Valenciana**

## IES Luis Vives. Valencia.

El IES Lluís Vives es un instituto histórico del centro de Valencia, conocido por su valor patrimonial y su edificio monumental. Es uno de los centros educativos más importantes de la ciudad y ha tenido un papel clave en la enseñanza secundaria y la vida cultural valenciana.



El instituto se fundó en 1845, dentro del sistema de institutos provinciales creado en España para organizar la enseñanza secundaria pública. Nació en un momento en el que el Estado quería modernizar la educación y ofrecer estudios de bachillerato en las principales ciudades.

Al principio no estaba en su edificio actual, sino en otras sedes del centro de Valencia. Más tarde, en el siglo XX, se trasladó a su actual edificio, que es uno de los más impresionantes de todos los institutos históricos de España.



Durante su historia ha pasado por muchos cambios educativos y políticos, pero siempre ha sido un centro clave en Valencia.

Además, el instituto está muy relacionado con el humanismo y la tradición cultural, ya que lleva el nombre de Juan Luis Vives, uno de los pensadores más importantes del Renacimiento.

El edificio del IES Lluís Vives es grande y de estilo clásico y monumental, con patios interiores y espacios amplios. Es uno de los edificios educativos más importantes de Valencia y forma parte del patrimonio histórico de la ciudad, reflejando la importancia de la educación pública en su época.



## Importancia educativa

El IES Lluís Vives ha sido durante muchos años uno de los centros más importantes de Valencia. Ha formado a miles de estudiantes que después han continuado sus estudios en la universidad o han desarrollado diferentes profesiones. En los siglos XIX y XX fue uno de los principales lugares donde se estudiaba el bachillerato en la ciudad, por lo que tuvo un papel muy importante en la educación de varias generaciones.



## Tradición cultural

El instituto también ha tenido un papel cultural muy importante en la ciudad. A lo largo del tiempo ha participado en actividades educativas, eventos y proyectos que han contribuido a la vida cultural de Valencia. Esto hace que el IES Lluís Vives no sea solo un centro de estudios, sino también un lugar con una fuerte identidad cultural e histórica.



## Antiguos alumnos

Por el instituto han pasado muchas generaciones de estudiantes valencianos. Aunque no siempre se conocen todos los nombres, se sabe que muchos han destacado después en la cultura, la ciencia, la política y otros ámbitos. Más que por alumnos concretos, su importancia está en haber formado a miles de personas durante más de 150 años, siendo parte de la historia educativa de Valencia.





# Castilla y la Mancha

## IES Bachiller Sabuco. Albacete.

El IES Bachiller Sabuco es un instituto histórico situado en Albacete (Castilla-La Mancha). Es el primer instituto de la ciudad, conocido durante mucho tiempo como “el Instituto nº 1”, y uno de los más antiguos e importantes de la provincia. Ha sido clave en la formación de muchas generaciones y en la historia de la enseñanza pública en Albacete.



El IES Bachiller Sabuco se creó en 1845, dentro del sistema de institutos provinciales de enseñanza secundaria en España. Nació con el objetivo de ofrecer estudios de bachillerato en Albacete, en un momento en el que la educación pública empezaba a organizarse de forma más moderna en todo el país.



Con el paso del tiempo, el instituto fue consolidándose como el principal centro de enseñanza secundaria de la ciudad. A lo largo de su historia ha ido adaptándose a las distintas reformas educativas y cambios del sistema escolar, manteniéndose siempre como un referente educativo en Albacete.

La biblioteca del IES Bachiller Sabuco conserva libros antiguos, manuales y documentos históricos que muestran la evolución de la enseñanza en la ciudad. Es un espacio muy importante tanto para el estudio como para mantener la memoria educativa del centro.



## Ciencia y laboratorios

El instituto ha contado con laboratorios de física, química y biología donde se ha trabajado siempre el aprendizaje práctico. Antes se utilizaban instrumentos más antiguos para hacer experimentos en clase, y hoy en día sigue manteniendo esa idea de aprender haciendo, pero con tecnología más moderna.



## El edificio

El edificio es histórico y está en una zona céntrica de Albacete. Tiene una arquitectura clásica, con aulas amplias y espacios pensados para la educación tradicional. Ha sido reformado con el tiempo, pero ha conservado su valor patrimonial. Destaca también el trabajo de la directora Mercedes, que ayudó a proteger y conservar el patrimonio del instituto.

## Vida del centro

Por el instituto han pasado muchas generaciones de estudiantes de Albacete. Además, su salón de actos es un espacio importante donde se realizan charlas, eventos y actividades culturales. Todo esto hace que el centro no sea solo un lugar de estudio, sino también un espacio vivo dentro de la ciudad durante más de un siglo.



## IES Sefarad.Toledo.

El IES Sefarad es un instituto histórico situado en la ciudad de Toledo, en Castilla-La Mancha. Es uno de los centros de enseñanza secundaria más importantes de la ciudad y está muy ligado a la historia educativa de la zona. Su nombre, “Sefarad”, hace referencia a la herencia cultural judía en la península ibérica, lo que le da un significado simbólico dentro de la ciudad de las tres culturas.



El IES Sefarad se creó en el siglo XX para responder al crecimiento de Toledo y a la necesidad de más centros de secundaria. Nació dentro de la expansión de la educación pública y ha ido adaptándose a las distintas reformas educativas del sistema español a lo largo del tiempo.



Desde entonces ha sido un centro importante en la formación de estudiantes de la ciudad y su entorno, contribuyendo a la educación de varias generaciones.

La biblioteca del IES Sefarad cuenta con fondos de consulta y material educativo que reflejan la evolución de la enseñanza en la ciudad. Es un espacio utilizado tanto para el estudio como para la conservación de documentos y recursos escolares del centro.



## Su entorno histórico

El instituto está situado en Toledo, una ciudad con un gran patrimonio histórico. Su edificio tiene un diseño funcional, típico de los centros educativos modernos del siglo XX, y se integra en el entorno urbano de la ciudad. Aunque no es un edificio antiguo monumental, su importancia está en su papel dentro de la educación pública de Toledo.



## Vida educativa

Por el instituto han pasado numerosas generaciones de estudiantes de Toledo y su provincia. Muchos han continuado estudios superiores y otros han formado parte de la vida social y profesional de la región. El centro representa la educación pública moderna en la ciudad.

## Identidad cultural

El nombre “Sefarad” conecta el instituto con la historia multicultural de Toledo, una ciudad marcada por la convivencia de culturas cristiana, judía y musulmana. Esto le da un valor simbólico especial dentro del sistema educativo, representando la diversidad cultural de la historia española.





